



BVVB INFO N°118

La Ville du Bois, 16 mars 2016

COMPTE-RENDU DU CONSEIL MUNICIPAL DU 8 MARS 2016

Le point le plus important de ce Conseil Municipal était le débat d'orientation budgétaire pour notre commune.

Monsieur Marcel BRUN, adjoint aux finances a présenté les résultats financiers de l'année 2015 et les projets pour 2016.

Pour la section de fonctionnement, le tableau ci-dessous résume l'année 2015 :

FONCTIONNEMENT	2015	
	Budget total	Réalisé
Dépenses	9 762 796,32	8 424 021,04
Recettes	9 762 796,32	9 876 317,48
Excédent d'exploitation 2015		1 452 296,44
Reprise excédent 2014		21 282,89
Résultat de clôture 2015		1 473 579,33

On constate que les dépenses réalisées sont inférieures au budget 2015 de 1 338 775,28€, principalement dues aux mesures drastiques prises par la Municipalité sur les dépenses internes de notre commune.

Les recettes réalisées sont supérieures de 113 521.16€ au budget 2015, provenant de recettes exceptionnelles perçues en 2015 (principalement de l'ancienne CAEE), qui ne seront pas renouvelées en 2016.

En conclusion, la municipalité, en rajoutant la reprise d'excédent de 2014 (21 282.89€) enregistre un résultat bénéficiaire de 1 473 579.33€.

En ce qui concerne la section d'investissement, le tableau ci-dessous résume l'année 2015 :

INVESTISSEMENT	2015		
	Budget total	Réalisé	RAR 2015
Dépenses	6 577 178,17	5 429 058,08	279 008,32
Recettes	6 577 178,17	3 551 027,43	990 448,52
Déficit d'exploitation 2015		-1 878 030,65	
Reprise excédent 2014		-288 462,98	
Résultat de clôture 2015		-2 166 493,63	711 440,20

On constate que les dépenses prévues n'ont pas toutes été réalisées, 1 148 120.09€ n'ont pas été engagées et qu'il reste à réaliser 279 008,32€. Le résultat reporté d'investissement a été augmenté en DM3 de 116 330,27€ suite à l'intégration du résultat du budget annexe « Assainissement » sur le budget « Ville ». Les travaux inscrits en DM2 (sécurisation aux abords des écoles, CR9) n'ont pas pu être engagés et/ou

réalisés sur 2015. Ils sont réinscrits sur le budget 2016.

Les recettes ne sont pas toutes arrivées. On constate une diminution de 38% entre le budget total 2015 et le réalisé 2015, expliqué par l'absence d'emprunt. Le prêt contracté le 31/12/15 d'un montant de 500 000€, inscrit en RAR, ramène la baisse à 21%. A noter également qu'il reste à recevoir 490 448.52€ en subventions, principalement pour l'opération Bartelottes.

La suite au verso...





Pour conclure l'année 2015, le tableau suivant reprend l'ensemble des données exposées dans les tableaux précédents :

RESULTAT DE CLOTURE 2015	
Section de fonctionnement – Résultat CA 2015 (A)	1 473 579,33
Section d'investissement – Résultat CA 2015 (B)	-2 166 493,63
Résultat global de clôture	-692 914,30
Dépenses d'investissement - RAR	279 008,32
Recettes d'investissement RAR	990 448,52
Solde des restes à réaliser (C)	711 440,20
Besoin de financement de la section d'investissement (B+C)=D	-1 455 053,43
Article 001 – Résultat d'investissement reporté (B)	-2 166 493,63
Article 1068 – Excédent de fonctionnement capitalisé (E)	1 455 053,43
Article 002 – Résultat de fonctionnement reporté (A-E)	18 525,90

Il sera proposé d'affecter les résultats comme suit:

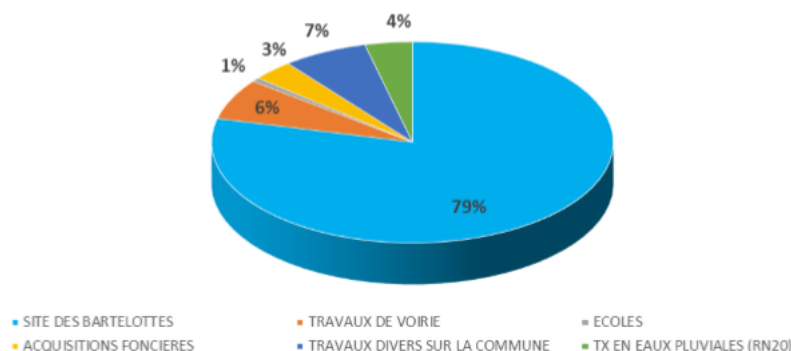
Article 001 (ID) – Résultat d'investissement reporté = 2 166 493,63 €

Article 1068 (IR)– Excédent de fonctionnement capitalisé = 1 473 579,33 €

Cinq ratios permettent d'évaluer les différents engagements de la Municipalité. Ces ratios servent à mesurer les actions engagées et sont comparés avec les chiffres en rouge qui représentent le seuil d'alerte à ne pas dépasser.

		2012	2013	2014	2015	SEUIL D'ALERTE
Niveau d'endettement	Encours dette / recettes fct	1,02	1,05	1,55	1,43	1,6
Rigidité	Charges de pers + annuité / recettes fct	0,63	0,63	0,69	0,67	0,8
Poids dette	Annuité / recettes fct	0,14	0,15	0,16	0,16	0,2
Temps de rbt (ans)	Encours dette / épargne brute	5,04	11,14	24,43	9,76	15
Dette/hab	Encours dette / nb hab (7225)	1 389,06	1 463,44	2 039,23	1 961,31	2 500,00

Les chiffres de ces ratios peuvent être considérés comme acceptables, au regard de l'investissement du complexe des Bartelottes qui représente à lui seul plus des trois quarts des montants investis comme le montre le graphique suivant :



Un point a été également abordé, le suivi des constructions des logements aidés. La commune respecte les impositions de la loi SRU. Rappelons que l'objectif à atteindre est de 25% de logements sociaux pour notre commune. Les deux tableaux ci-dessous présentent l'état à date :



Mise en chantier

Période triennale	2002-2004	2005-2007	2008-2010	2011-2013	2014-2016	Total
Imposition Etat	58	63	60	56	119	356
Logements agréés	72	27	45	71	133	348

L'objectif de la période en cours est respectée. Le bilan total est équilibré.

En 2015 :
 ■ Barleottes +39
 ■ Vallée +21

Réalisations

Année (au 01/01)	2012	2013	2014	2015	2016
Nombre de logements	171	179	187	203	263
Nombre de résidences	2601	2625	2664	2691	2770
%	6,57	6,88	7,02%	7,5%	9,5%
Logements manquants	349	479	484	469	429

Projets

- ✓ **Chantiers en cours au 01/01/16 :**
 TERRALIA – Livraison en mai 2016 (92 logements sociaux)
 LOGIREP – Livraison en 2017 (86 logements sociaux)
- ✓ **Chantiers prévus au 01/01/16 :**
 TERRALIA – Livraison en 2018 (28 logements sociaux)
 KAUFMANN – Livraison en 2019 (80 logements sociaux)

Monsieur Marcel BRUN a ensuite présenté les grandes lignes du Budget 2016 :

SECTION DE FONCTIONNEMENT

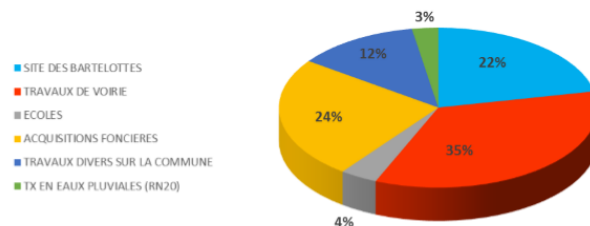
- ✓ Maintenir les taux d'imposition fiscalité directe
- ✓ Maintenir les subventions aux associations locales
- ✓ Maintenir les tranches du quotient familial
- ✓ Maitriser les ressources humaines
- ✓ Optimiser le coût de fonctionnement des différents services en gardant un service de qualité
- ✓ Maintenir une capacité d'autofinancement
- ✓ Mutualiser les moyens matériels et humains avec les différentes collectivités de la Communauté Paris Saclay (CPS)
- ✓ Transférer les compétences Aire d'accueil GDV et Mission Locale à la CPS (déduction AC)

SECTION D'INVESTISSEMENT

- ✓ Stabiliser la dette en limitant l'emprunt à 1M€
- ✓ Limiter les opérations d'équipement

OPERATIONS D'EQUIPEMENT

LIBELLE DES DEPENSES	BP2016 + RAR 2015	Commentaire
SITE DES BARTELOTES	282 650,76	
TRAVAUX DE VOIRIE	450 595,62	écurisation aux abords écoles / CR9/ Baux/...
ECOLES	49 636,01	clôtures / fenêtres / ...
ACQUISITIONS FONCIERES	320 252,00	maison médicale / ...
TRAVAUX DIVERS SUR LA COMMUNE	162 627,68	Raccordement fibre / Nx matériels / ...
TX EN EAUX PLUVIALES (RN20)	34 626,00	mois restants à payer
	1 300 388,07	



La marge de manœuvre de notre autofinancement ne permet pas de dépenser plus de 1300000€, ce que l'opposition a regretté, mais le Maire a rappelé qu'on peut dépenser plus en faisant appel à l'effort financier des Urbisylvains par l'imposition, ce que refuse notre Maire.

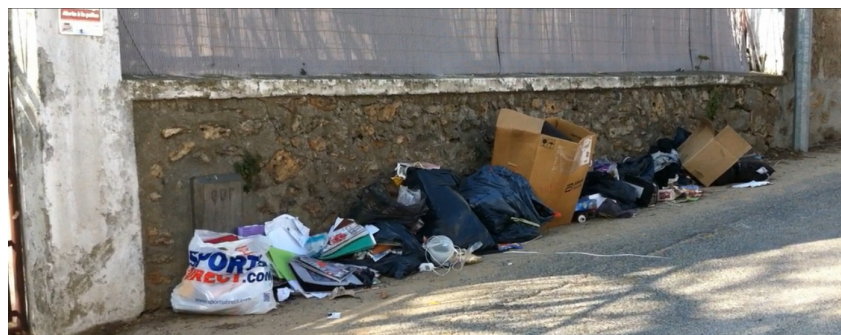
Ce Budget sera présenté au vote des Conseillers Municipaux au Conseil Municipal du 22 mars 2016.



ATTENTION : CIRCULATION VOIE DES POSTES ALEATOIRE

La Municipalité a informé les riverains de la Voie des Postes, situés entre la rue de Gaillard et la rue des Cailleboudes, qu'elle fermera à la circulation cette rue en fonction des travaux de viabilités nécessaires à la « Résidence Coté Parc ».

Cela a déjà été le cas, et certains riverains de la ruelle des Néfliers en ont supporté les nuisances. Si les Urbisylvains peuvent se diriger sans souci, ce n'est pas le cas des automobilistes extérieurs, qui cherchent leur chemin. Il est vrai que la signalisation est très légère.



Ces fermetures intempestives provoquent également l'impossibilité aux services de ramassage des ordures d'effectuer leur travail. La coordination n'est pas de mise.

UN NOUVEAU RESTAURANT AU CENTRE COMMERCIAL « CARREFOUR »

Après l'aire de jeux pour les enfants « GULLY » et l'aire d'activités sportives « MOVING », un nouveau restaurant asiatique « LET'S WOK » vient d'ouvrir au Centre Commercial « CARREFOUR ». Il semblerait qu'un nouveau dynamisme commercial prenne forme dans ce secteur.





UN NOUVEAU COMMERCE S'IMPLANTE A COTE DE CHEZ TRUFFAUT

Annoncé au Conseil Municipal du 24 novembre 2015, la société POTOMAC a eu son permis de construire délivré le 14 décembre 2015. Ce commerce sera situé sur l'ancien emplacement du « BUFFALO » qui a été détruit par un incendie, et rasé. Un bâtiment de 1792 m² sera construit.



BIICO - AGI - CONSTRUCTION - DECORATION - JARDINAGE	
BÉNÉFICIAIRE :	SCT POTOMAC
NATURE DU PROJET (Recher les mentions inutilisées)	
Construction > Surface :	1792 M ²
Hauteur des Constructions :	
Lotissement > Nombre de Lots :	
Terrain de Camping : Nombre total d'emplacements :	
Dont : <input type="checkbox"/> réservés aux habitations légers de loisir	
Démolition > Surface à démolir :	
PERMIS	
N° : 0916654510018	
DÉLIVRÉ LE :	14 décembre 2015
MAIRIE DE :	VILLE DU BOIS
SUPERFICIE DU TERRAIN : 4044 M ²	
www.leroymerlin.fr	
CHANTIER INTERDIT AU PUBLIC	

PARTICIPATION CITOYENNE

Vous avez certainement remarqué à nos entrées de ville ce nouveau panneau. Notre Maire a signé avec la gendarmerie un partenariat de sécurisation de nos habitations. Plusieurs référents ont été « désignés » par notre Maire afin qu'ils informent en cas de délit les services de police. En plus de la vidéo-protection, notre Maire renforce la sécurité des urbisylvains. Cette mesure avait été initiée par le Ministre de l'Intérieur de l'époque, Claude GUEANT en juin 2011. Les Préfets avaient en charge de mettre en place de processus. Espérons que cette action renforce notre tranquillité.

(sources : http://circulaire.legifrance.gouv.fr/pdf/2011/06/cir_33332.pdf)

La participation citoyenne: lutte contre les cambriolages

L'opération "Participation Citoyenne", consiste à sensibiliser les habitants en les associant à la protection de leur propre environnement.

Le dispositif vise à :

- rassurer la population
- améliorer la réactivité de la gendarmerie contre la délinquance d'appropriation
- accroître l'efficacité de la prévention de proximité

